

ДЪЛГИ И ГАРАНЦИИ НА ПОДСЕКТОР «ЦЕНТРАЛНО УПРАВЛЕНИЕ»



МЕСЕЧЕН
БЮЛЕТИН

ЮНИ 2017 г.

ISSN 2367-7872

Използвани съкращения:

БВП –	Брутен вътрешен продукт;	МКП –	Международни капиталови пазари;
ДЦК –	Държавни ценни книжа;	МФ –	Министерство на финансите;
ЕИБ –	Европейска инвестиционна банка;	ПМС –	Постановление на Министерския съвет;
ЗДБ –	Закон за държавния бюджет;	ЦУ –	„Централно управление“;
ЗДД –	Закон за държавния дълг;	ЯБМС –	Японска банка за международно сътрудничество;
ЗКСД –	Закон за кредитиране на студенти и докторанти;	GMTN –	Глобална средносрочна програма за издаване на облигации на МКП
ЗУНК –	Закон за уреждане на необслужваните кредити договорени до 31 февруари 1990 г.;	Programme	
МВФ –	Международен валутен фонд;		

1. Структура и динамика на дълга на подсектор „Централно управление“

Към края на юни 2017 г. номиналният размер на дълга на подсектор „Централно управление“* възлиза на 13 456.2 млн. евро, от които 3 290.3 млн. евро вътрешен и 10 165.9 млн. евро външен. Дългът намалява приблизително с 2.9 млн. евро в сравнение с края на предходния месец.

Размер на дълга на подсектор ЦУ, млн. евро

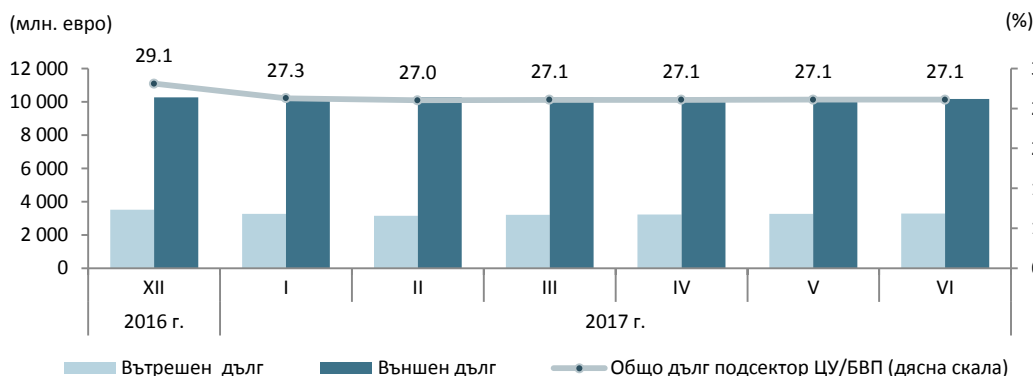
Структура	към 31.12.2016 г.	към 31.01.2017 г.	към 28.02.2017 г.	към 31.03.2017 г.	към 30.04.2017 г.	към 31.05.2017 г.	към 30.06.2017 г.
Вътрешен дълг	3 507.7	3 276.4	3 153.1	3 206.4	3 229.9	3 263.6	3 290.3
I. ДЦК, емитирани за финансиране на бюджета	3 340.0	3 146.5	3 021.4	3 072.5	3 103.2	3 154.3	3 178.9
1. Бонове	0.0	0.0	0.0	0.0	0.0	0.0	0.0
2. Облигации	3 340.0	3 146.5	3 021.4	3 072.5	3 103.2	3 154.3	3 178.9
II. ДЦК, емитирани за структурната реформа	47.5	31.5	31.7	31.6	31.3	30.9	30.7
III. Вътрешни заеми на единиците в подсектор ЦУ	120.2	98.4	100.0	102.3	95.4	78.4	80.7
Външен дълг	10 273.7	10 273.0	10 265.1	10 242.1	10 218.2	10 195.5	10 165.9
I. Облигации на МКП	7 532.9	7 532.9	7 532.9	7 532.9	7 532.9	7 532.9	7 533.9
II. Заеми	2 739.5	2 740.1	2 732.2	2 709.2	2 685.2	2 662.6	2 632.0
1. Държавни заеми	1 055.2	1 055.3	1 055.4	1 039.0	1 029.8	1 014.5	1 008.5
1.1. Парижки клуб	25.2	25.2	25.2	18.9	18.9	18.9	18.9
1.2. МБВР (Световна банка)	432.9	432.9	433.0	422.9	413.7	398.4	392.4
1.3. Европейски съюз	597.2	597.2	597.2	597.2	597.2	597.2	597.2
2. Други държавни заеми	290.0	290.0	290.0	290.0	290.0	290.0	290.0
2.1. Прехвърляеми заеми Schuldschein	290.0	290.0	290.0	290.0	290.0	290.0	290.0
3. Държавни инвестиционни заеми	795.9	796.4	797.0	790.7	786.3	779.1	754.9
4. Външни заеми на единиците в подсектор ЦУ	599.7	598.4	589.9	589.6	579.1	579.1	578.6
Общо дълг на подсектор ЦУ	13 781.4	13 549.4	13 418.3	13 448.6	13 448.1	13 459.1	13 456.2
Общо дълг на подсектор ЦУ /БВП (в %)	29.1	27.3	27.0	27.1	27.1	27.1	27.1
Вътрешен дълг на подсектор ЦУ /БВП (в %)	7.4	6.6	6.3	6.5	6.5	6.6	6.6
Външен дълг на подсектор ЦУ /БВП (в %)	21.7	20.7	20.7	20.6	20.6	20.5	20.5

Забележки:

1. Размерът на дълга е по номинал;
2. За изчисленията са използвани данни за БВП за 2016 г. – 92 635 млн.лв. (НСИ) и прогнозни данни за БВП за 2017 г. – 97 156 млн.лв. (МФ);
3. Преизчислението на дълга в евро е по централния курс на БНБ за съответните чуждестранни валути към края на съответните периоди;
4. Данните са предварителни;
5. Данните са консолидирани в рамките на подсектор ЦУ, като задълженията под формата на дългови инструменти, които са активи за единици, включени в подсектора са елиминирани (активи към 30.06.2017 г. в размер на 87.3 млн. евро, в т.ч. 53.1 млн. евро по външния дълг);
6. Информация за размера, структурата и динамиката на държавния и държавногарантирания дълг (поет по реда на ЗДД) и публикувана до м.май 2016 в бюлетин „Държавен дълг“, се съдържа в приложението на стр.13.

Дълг на подсектор "Централно управление" е дългът на подсектор "Централно управление" съгласно Регламент на Съвета (ЕО) № 479/2009 от 25 май 2009 г. за прилагане на Протокола за процедурата при прекомерен дефицит, приложен към Договора за създаване на Европейската общност.

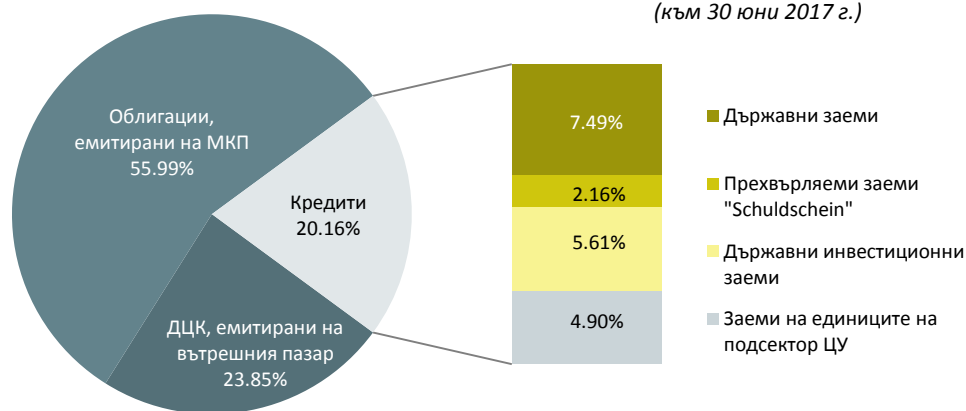
Динамика на вътрешния и външния дълг на подсектор ЦУ



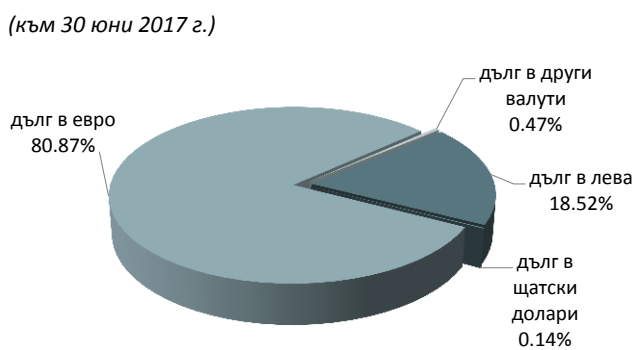
Към края на юни 2017 г. съотношението „дълг на подсектор ЦУ/БВП“ е в размер на 27.1%. Коефициентите на вътрешния и външния дълг на подсектор ЦУ са съответно 6.6% и 20.5%.

В структурата на дълга по инструменти към края на периода с най-голям относителен дял продължават да са еврооблигациите, емитирани на МКП (56.0%), следвани от ДЦК, емитирани на вътрешния пазар (23.9%) и кредитите (20.2%).

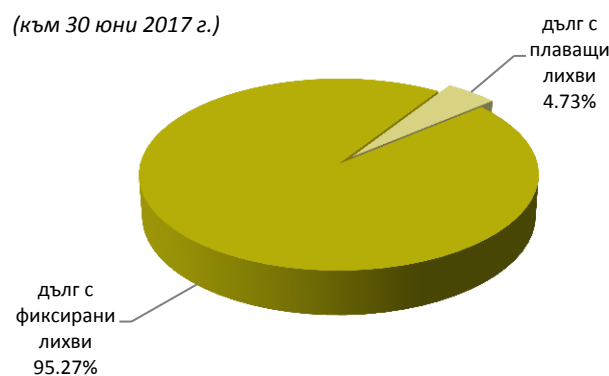
Структура на дълга на подсектор ЦУ по инструменти



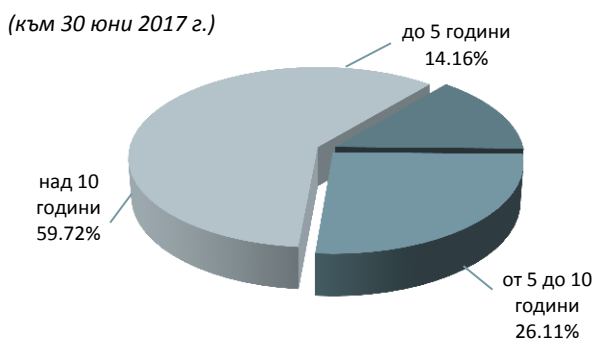
Валутна структура на дълга на подсектор ЦУ



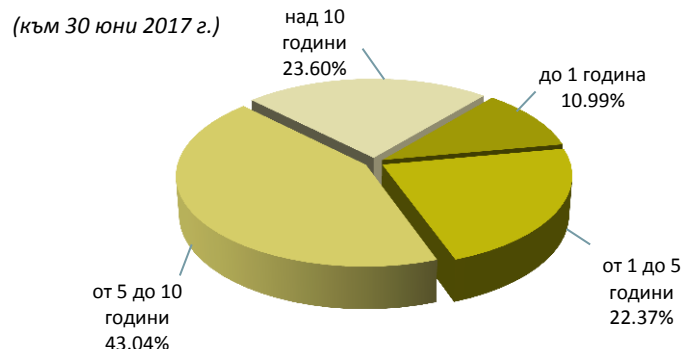
Лихвена структура на дълга на подсектор ЦУ



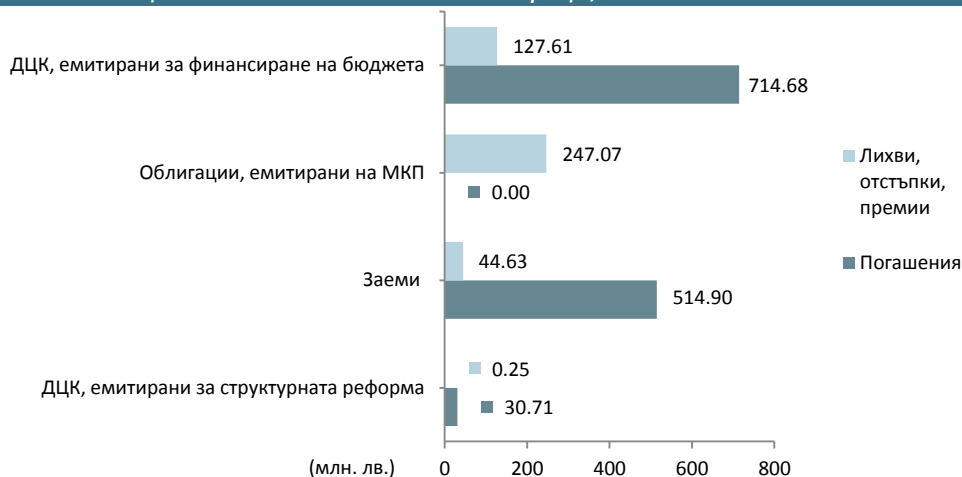
Оригинален матуритет на дълга на подсектор ЦУ в обращение



Остатъчен матуритет на дълга на подсектор ЦУ в обращение



Извършени плащания по дълга на подсектор ЦУ, 01.01 – 30.06.2017 г.



Извършените плащания по дълга на подсектор ЦУ към края на юни възлизат на 1 679.8 млн. лв., от които 1 260.3 млн. лв. погашения и 419.6 млн. лв. лихви. Регистрира се превес на погашенията по ДЦК, емитирани за финансиране на бюджета и на платените лихви по облигации, емитирани на МКП.

2. Емисии на държавни ценни книжа

През юни 2017 г. МФ емитира, по реда на Наредба №5, чрез проведен от БНБ аукцион, една средносрочна емисия с оригинален матуритет 4 г. и с обем от 50.0 млн.лв.

На проведения аукцион първичните дилъри на ДЦК заявиха поръчки общо за 103.0 млн.лв. Одобрените поръчки са с обща номинална стойност 50.0 млн.лв.

Коефициентът на покритие на реализираната емисия е 2.06.

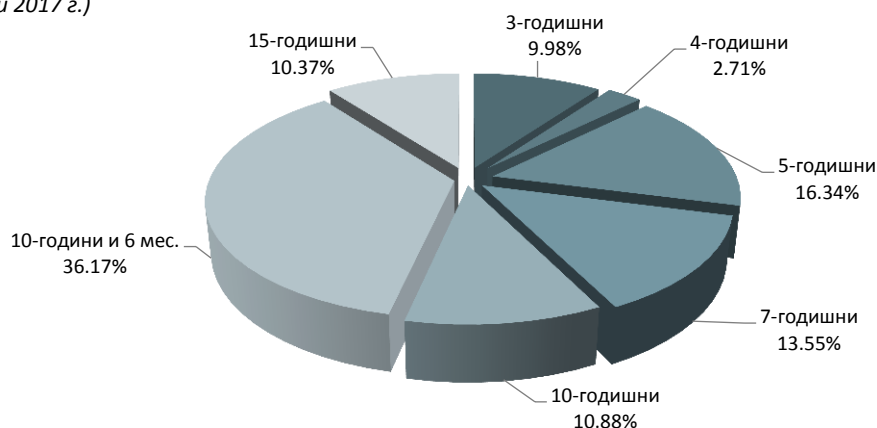
Постигната доходност на първичния пазар отразява търсенето и предпочитанията на участниците на пазара на ДЦК. Средногодишната доходност на облигациите със срок от 4 г. е 0,05 %;

Проведени аукциони за продажба на ДЦК през 2017 г.

Дата на аукциона	Дата на плащане	Емисия №	Дата на емитиране	Дата на падеж	Срочност	Купон	Валута	Средна годишна доходност	Средна одобрена цена	Коефициент на покритие	Номинал /в лева/	
23.01.2017 г.	25.01.2017 г.	BG2040017217	25.01.2017 г.	25.07.2027 г.	10г. и 6м.	Фиксиран %	1.95%	BGN	1.76%	101.84	4.22	50 000 000.00
20.02.2017 г.	22.02.2017 г.	BG2030017110	22.02.2017 г.	22.02.2021 г.	4 г.	Фиксиран %	0.30%	BGN	0.18%	100.48	3.55	60 000 000.00
20.03.2017 г.	22.03.2017 г.	BG2040017217	25.01.2017 г.	25.07.2027 г.	10г. и 6м.	Фиксиран %	1.95%	BGN	1.80%	101.47	1.92	100 000 000.00
24.04.2017 г.	26.04.2017 г.	BG2030017110	22.02.2017 г.	22.02.2021 г.	4 г.	Фиксиран %	0.30%	BGN	0.11%	100.74	2.49	60 000 000.00
15.05.2017 г.	17.05.2017 г.	BG2040017217	25.01.2017 г.	25.07.2027 г.	10г. и 6м.	Фиксиран %	1.95%	BGN	1.78%	101.67	1.47	100 000 000.00
19.06.2017 г.	21.06.2017 г.	BG2030017110	22.02.2017 г.	22.02.2021 г.	4 г.	Фиксиран %	0.30%	BGN	0.05%	100.92	2.06	50 000 000.00
Общо: 420 000 000.00												

Емисии на ДЦК, емитирани за финансиране на бюджета в обращение

(към 30 юни 2017 г.)



Емисии на ДЦК в обращение към 30.06.2017 г.

ДЦК по срочност	ISIN номер на емисията	Валута	Дата на емитиране	Дата на падежа	Номинална стойност на предложеното количество (хил.)	Съвкупна номинална стойност на заявените поръчки (хил.)	Съвкупна номинална стойност на одобрените поръчки (хил.)	Средна цена на одобрените поръчки на 100 лева /евро номинал	Лихвен процент	Коефициент на покритие	Средна годишна доходност
3-годишни	BG2030015114	BGN	28.01.2015 г.	28.01.2018 г.	550 000.00	993 500.00	426 500.00	101.36	1.10%	1.81	0.53%
3-годишни	BG2030016112	BGN	17.02.2016 г.	17.02.2019 г.	200 000.00	340 950.00	200 000.00	100.43	0.50%	1.70	0.36%
4-годишни	BG2030017110	BGN	22.02.2017 г.	22.02.2021 г.	170 000.00	465 350.00	170 000.00	100.70	0.30%	2.74	0.12%
5-годишни	BG2030013119	BGN	23.01.2013 г.	23.01.2018 г.	330 000.00	780 880.00	330 000.00	104.06	3.00%	2.37	2.10%
5-годишни	BG 2030014117	BGN	22.01.2014 г.	22.01.2019 г.	310 000.00	576 680.00	310 000.00	101.23	2.50%	1.86	2.24%
5-годишни	BG 2030115112	BGN	04.02.2015 г.	04.02.2020 г.	600 000.00	1 051 650.00	400 000.00	103.59	1.85%	1.75	0.97%
7-годишни	BG2040112216	EUR	18.01.2012 г.	18.01.2019 г.	125 000.00	388 065.00	125 000.00	105.56	4.50%	3.10	3.56%
7-годишни	BG2040113214	EUR	16.01.2013 г.	16.01.2020 г.	165 000.00	478 946.00	165 000.00	104.77	3.50%	2.90	2.73%
7-годишни	BG2040114212	EUR	12.02.2014 г.	12.02.2021 г.	145 000.00	411 270.00	145 000.00	103.59	3.00%	2.84	2.42%
10-годишни	BG2040008216	BGN	16.01.2008 г.	16.01.2018 г.	330 000.00	850 935.00	290 700.00	98.32	4.50%	2.58	4.63%
10-годишни	BG2040009214	BGN	28.01.2009 г.	28.01.2019 г.	184 250.00	374 975.00	157 500.00	84.84	4.95%	2.04	7.29%
10-годишни	BG2040115219	BGN	22.04.2015 г.	22.04.2025 г.	300 000.00	583 316.45	235 000.00	99.45	2.30%	1.94	2.37%
10 г. и 6 мес.	BG2040010212	EUR	13.01.2010 г.	13.07.2020 г.	265 000.00	761 440.00	313 110.00	92.64	5.00%	3.02	6.08%
10 г. и 6 мес.	BG2040011210	BGN	19.01.2011 г.	19.07.2021 г.	320 000.00	777 335.00	322 900.00	97.73	5.00%	2.55	5.36%
10 г. и 6 мес.	BG2040012218	BGN	11.01.2012 г.	11.07.2022 г.	305 000.00	993 475.00	305 000.00	105.93	5.00%	3.26	4.32%
10 г. и 6 мес.	BG2040013216	BGN	09.01.2013 г.	09.07.2023 г.	350 000.00	764 329.40	350 000.00	104.31	4.00%	2.18	3.52%
10 г. и 6 мес.	BG2040014214	BGN	15.01.2014 г.	15.07.2024 г.	380 000.00	902 040.00	380 000.00	105.61	4.00%	2.37	3.37%
10 г. и 6 мес.	BG2040015211	BGN	14.01.2015 г.	14.07.2025 г.	50 000.00	181 030.00	50 000.00	100.24	3.10%	3.62	3.09%
10 г. и 6 мес.	BG2040016219	BGN	27.01.2016 г.	27.07.2026 г.	300 000.00	458 300.00	300 000.00	97.62	2.25%	1.53	2.53%
10 г. и 6 мес.	BG2040017217	BGN	25.01.2017 г.	25.07.2027 г.	250 000.00	550 350.00	250 000.00	101.62	1.95%	2.20	1.78%
15-годишни	BG2040403219	EUR	12.11.2003 г.	11.10.2018 г.	100 000.00	350 871.54	100 000.00	100.35	6.00%	4.08	5.96%
15-годишни	BG2040210218	EUR	29.09.2010 г.	29.09.2025 г.	45 000.00	311 355.00	234 105.00	94.24	5.75%	6.92	6.45%

Забележки:

1. Доходността на ДЦК е изчислена на база ISMA-International Yield;
2. При съкровищните облигации са посочени осреднени цени от проведените аукциони за продажба на съответните емисии.

ДЦК, емитирани по Закона за уреждане на необслужваните кредити на държавни предприятия към банките

Нормативна регламентация	ПМС N 186/93	чл.4 ЗУНК/93	чл.5 ЗУНК/93	ПМС N 3/94	§10 от ПЗР на ЗДБ/99
Номер на емисията	BG 2009993226	BG 2009893228	BG 2009794228	BG 2009693222	BG 2040099223
Дата на емисията	01.07.1993 г.	01.10.1993 г.	01.01.1994 г.	01.12.1993 г.	01.07.1999 г.
Дата на падежа	01.07.2017 г.	01.10.2018 г.	01.01.2019 г.	01.12.2018 г.	01.01.2019 г.
Матуритет (в години)	24	25	25	25	19.5
Гратисен период (в години)	4	5	5	5	
Срок на погасяване (в години)	20	20	20	20	19.5
Погасителни вноски	20 равни годишни погасителни вноски	20 равни годишни погасителни вноски	20 равни годишни погасителни вноски	20 равни годишни погасителни вноски	20 равни годишни погасителни вноски
Размер на главницата (хил.)	127.18 лв.	861.25 лв.	18 859.57 USD	92.41 лв.	16 706.17 EUR
Лихвени плащания	полугодишни	полугодишни	полугодишни	годишни	полугодишни
Размер на лихвата	ОЛП	ОЛП	LIBOR*	ОЛП	EURIBOR**

Забележки:

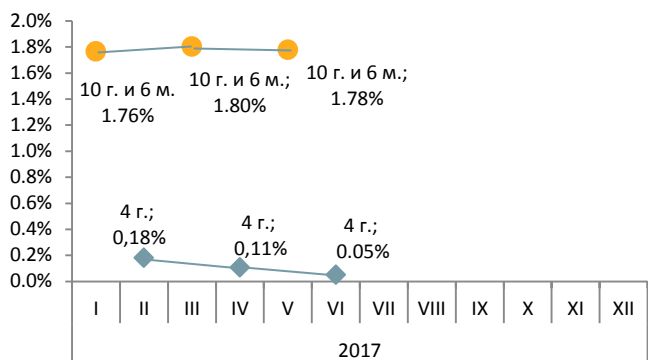
1. Емисия BG2040099223, деноминирана в евро, има статута на емисия BG2009794228 (емитирана на основание чл.5 от Закона за уреждане на необслужваните кредити, договорени до 31.12.1990 г.), деноминирана в щатски долари.
2. Съгласно ПМС N 22/1995 г. държавни дългосрочни облигации, емитирани по ЗУНК, могат да се използват за погасяване на задълженията на държавни предприятия, фирми и търговски дружества към държавата, преоформени по реда на чл.10 от ЗУНК. При погасяване на задълженията държавните дългосрочни облигации се приемат по номинал – за облигациите, деноминирани в USD и 80% от номинала - за облигациите, деноминирани в левове.

* 6-месечен LIBOR за USD, действащ за предходния лихвен период. Размерът на лихвения купон се обявява от министъра на финансите до три дни след началото на всеки лихвен период.

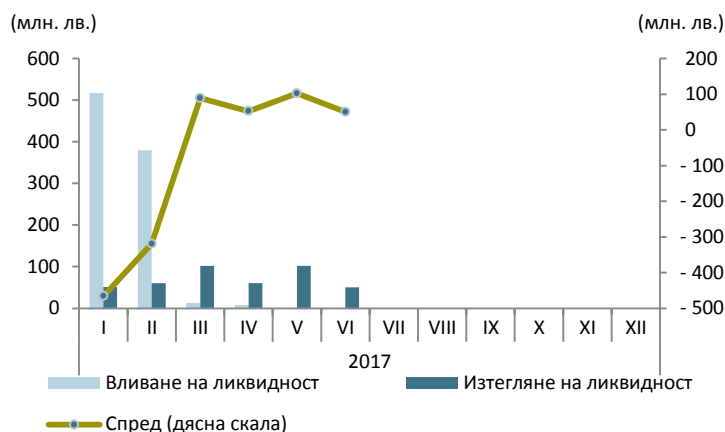
** 6-месечен EURIBOR, действащ за предходния лихвен период. Размерът на лихвения купон се обявява от министъра на финансите до три дни след началото на всеки лихвен период.

Главниците са по фактически данни към 30.06.2017 г.

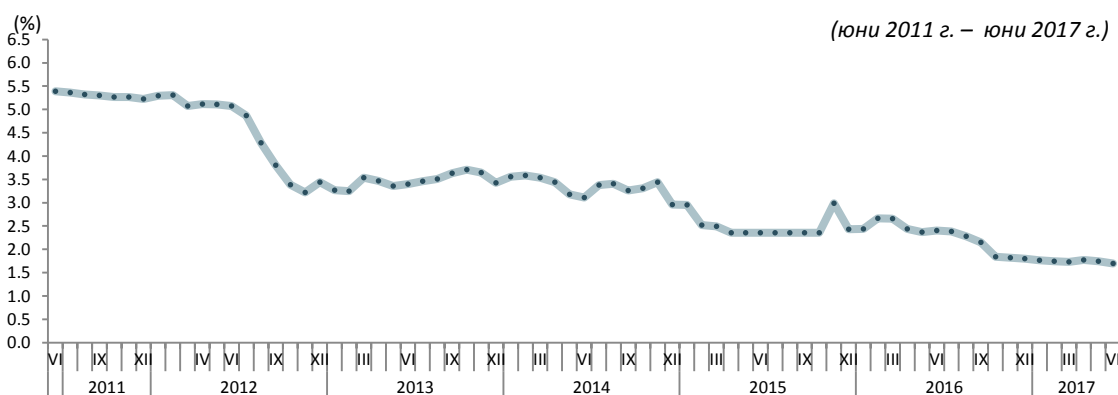
Постигната доходност на първичния пазар – по емисии ДЦК



Вливане и изтегляне на ликвидност чрез падежи и емитуване на ДЦК



Дългосрочен лихвен процент за оценка степента на конвергенция



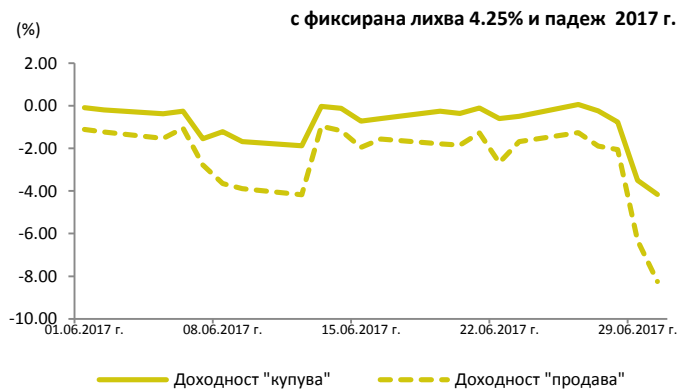
Котировки и доходности на българските облигации, емитувани на МКП

Източник: Блумберг

Котировки на цените "купува" и "продава" на българските облигации в евро



Доходност на база котировки "купува" и "продава" на българските облигации в евро



Котировки на цените "купува" и "продава" на българските облигации в евро



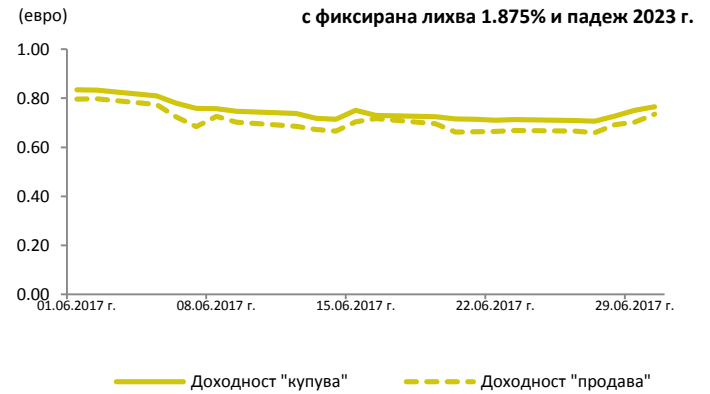
Доходност на база котировки "купува" и "продава" на българските облигации в евро



Котировки на цените "купува" и "продава" на българските облигации в евро



Доходност на база котировки "купува" и "продава" на българските облигации в евро



Котировки на цените "купува" и "продава" на българските облигации в евро



Доходност на база котировки "купува" и "продава" на българските облигации в евро



3. Структура и динамика на гарантирания дълг на подсектор „Централно управление“

Към края на юни 2017 г. номиналният размер на гарантирания дълг на подсектор ЦУ възлиза на 405.6 млн. евро, от които 370.5 млн. евро външен и 35.1 млн. евро вътрешен. В номинално изражение гарантираният дълг на подсектор ЦУ се увеличава спрямо предходния месец приблизително с 101.0 млн. евро, което се дължи на усвояване по държавна гаранция, издадена във връзка с Националната програма за енергийна ефективност. Съотношението гарантиран дълг на подсектор ЦУ към БВП е 0.8%.

Извършените плащания по гарантирания дълг на подсектор ЦУ към края на юни са в размер на 60 071.1 хил. лв., от които 55 371.4 хил. лв. погашения по главници и 4 699.7 хил. лв. лихви.

Гарантиран дълг на подсектор ЦУ, млн. евро

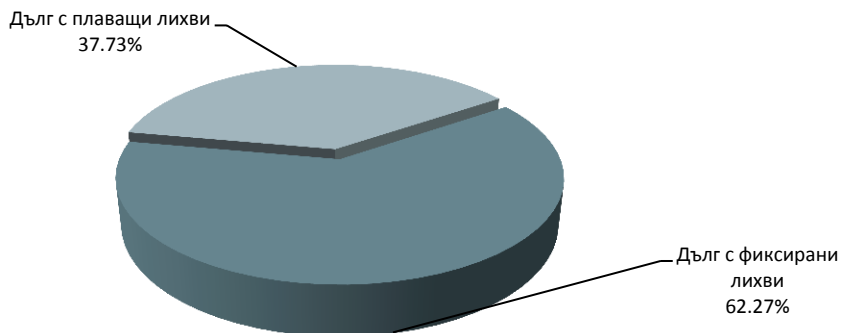
Структура	към 31.12.2016 г.	към 31.01.2017 г.	към 28.02.2017 г.	към 31.03.2017 г.	към 30.04.2017 г.	към 31.05.2017 г.	към 30.06.2017 г.
Гарантиран дълг на подсектор ЦУ	226.8	225.6	226.3	273.9	271.2	304.5	405.6
I. Вътрешни гаранции на подсектор ЦУ	33.6	34.1	35.6	35.6	35.7	35.4	35.1
1. Гаранции по ЗКСД	33.6	34.1	35.6	35.6	35.7	35.4	35.1
II. Външни гаранции на подсектор ЦУ	193.2	191.6	190.7	238.3	235.5	269.2	370.5
1. МБВР /Световна банка/	9.5	9.5	9.5	9.5	9.2	9.1	8.0
2. ЕИБ	1.2	1.4	1.4	1.4	1.4	1.4	1.4
3. Други	182.4	180.7	179.8	227.4	224.9	258.6	361.1
Гарантиран дълг на подсектор ЦУ/БВП (%)	0.5	0.5	0.5	0.6	0.5	0.6	0.8

Забележки:

1. Размерът на гарантирания дълг на подсектор ЦУ е по номинал.
2. За изчисленията са използвани данни за БВП за 2016 г. - 92 635 млн.лв.(НСИ) и прогнозни данни за БВП за 2017 г. - 97 156 млн.лв.(МФ).
3. Преизчислението на гарантирания дълг на подсектор ЦУ в евро е по централния курс на БНБ за съответните валути към края на съответните периоди.
4. Данните са предварителни.
5. За целите на статистическата отчетност, заемите на единиците от сектор „Държавно управление“ /вкл. подсектор "Централно управление", подсектор "Местно управление" и подсектор "Социалноосигурителни фондове"/, за които има издадени държавни гаранции, се отчитат като дълг на съответния подсектор на сектор „Държавно управление“, към който принадлежат.

Лихвена структура на гарантирания дълг на подсектор ЦУ

(към 30 юни 2017 г.)

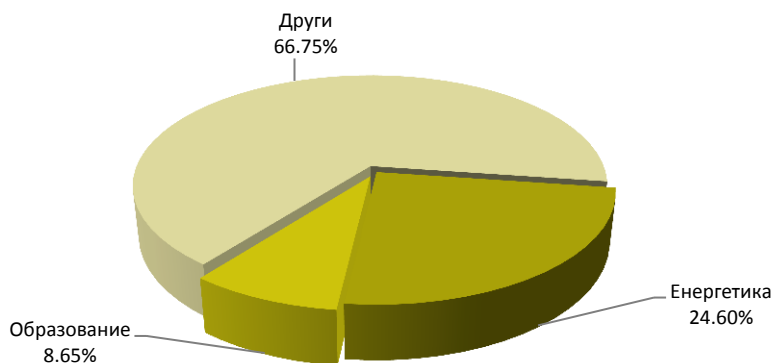


През юни 2017 г. в лихвената структура на гарантирания дълг на подсектор ЦУ, делът на дълга с плаващи лихви е 37.7%, а на този с фиксирани лихви – 62.3%.

В структурата на гарантирания дълг на подсектор ЦУ по отрасли с най-голям относителен дял е статията „други“ – 66.8%, следвана от „енергетика“ – 24.6% и „образование“ – 8.7%.

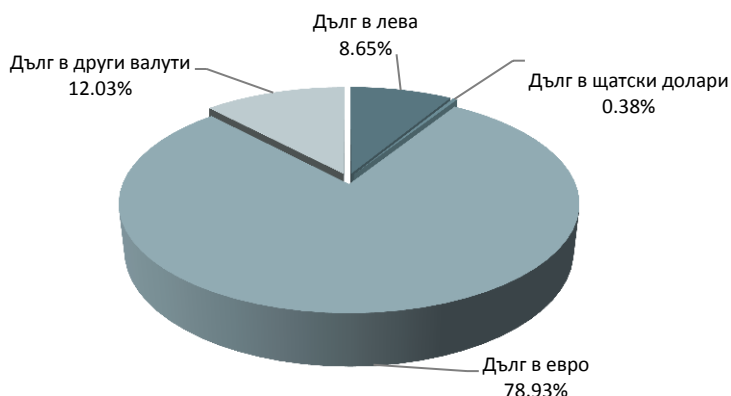
Структура на гарантирания дълг на подсектор ЦУ по отрасли

(към 30 юни 2017 г.)



Валутна структура на гарантирания дълг на подсектор ЦУ

(към 30 юни 2017 г.)



В резултат от извършените през месеца операции, във валутната структура на гарантирания дълг на подсектор ЦУ настъпват известни промени. В края на юни 2017 г. делът на дълга в евро достига 78.9%, в други валути – 12.0%, а на този в лева и щатски долари съответно 8.7% и 0.4%.

Приложение

1. Български облигации, емитирани на МКП

	Български еврооблигации, емитирани на МКП, с фиксирана лихва 4.25% и падеж 9 юли 2017 г.	Български еврооблигации, емитирани на МКП, с фиксирана лихва 2.950% и падеж 3 септември 2024 г.	Български еврооблигации, емитирани на МКП по GMTN програма, с фиксирана лихва 2.0% и падеж 26 май 2022 г.	Български еврооблигации, емитирани на МКП по GMTN програма, с фиксирана лихва 2.625% и падеж 26 май 2027 г.	Български еврооблигации, емитирани на МКП по GMTN програма, с фиксирана лихва 3.125% и падеж 26 май 2035 г. *	Български еврооблигации, емитирани на МКП, с фиксирана лихва 1.875% и падеж 21 май 2023 г.	Български еврооблигации, емитирани на МКП, с фиксирана лихва 3.000% и падеж 21 май 2028 г.
ЕМИТЕНТ	РЕПУБЛИКА БЪЛГАРИЯ	РЕПУБЛИКА БЪЛГАРИЯ	РЕПУБЛИКА БЪЛГАРИЯ	РЕПУБЛИКА БЪЛГАРИЯ	РЕПУБЛИКА БЪЛГАРИЯ	РЕПУБЛИКА БЪЛГАРИЯ	РЕПУБЛИКА БЪЛГАРИЯ
Формат	Reg S	Reg S	Reg S	Reg S	Reg S	Reg S	Reg S
Кредитен рейтинг	Baa2/BBB	Baa2(Moody's)/BBB-(S&P)/BBB-(Fitch)	Baa2(Moody's)/BB+(S&P)/BBB-(Fitch)	Baa2(Moody's)/BB+(S&P)/BBB-(Fitch)	Baa2(Moody's)/BB+(S&P)/BBB-(Fitch)	Baa2(Moody's)/BB+(S&P)/BBB-(Fitch)	Baa2(Moody's)/BB+(S&P)/BBB-(Fitch)
Рейтинг на емисията	Baa2/BBB	Baa2 (Moody's) / BBB-(S&P) / BBB-(Fitch)	Baa2 (Moody's) / BB+(S&P) / BBB-(Fitch)	Baa2 (Moody's) / BB+(S&P) / BBB-(Fitch)	Baa2 (Moody's) / BB+(S&P) / BBB-(Fitch)	Baa2(Moody's)/BB+(S&P)/BBB-(Fitch)	Baa2(Moody's)/BB+(S&P)/BBB-(Fitch)
Водещи мениджъри	BNP Paribas, HSBC, Raiffeisen Bank International	Citi, HSBC, JP Morgan	Citi, HSBC (B&D), SG CIB, UniCredit	Citi, HSBC (B&D), SG CIB, UniCredit	Citi, HSBC (B&D), SG CIB, UniCredit/Goldman Sachs International	BNP Paribas, Citigroup GML, JP Morgan S. pls, UniCredit Bank AG	BNP Paribas, Citigroup GML, JP Morgan S. pls, UniCredit Bank AG
Валутна деноминация	EUR	EUR	EUR	EUR	EUR	EUR	EUR
Номинал	EUR 950 000 000	EUR 1 493 000 000	EUR 1 250 000 000	EUR 1 000 000 000	EUR 900 000 000*	EUR 1 144 000 000	EUR 850 000 000
Дата на ценообразуване	02.07.2012 г.	26.06.2014 г.	19.03.2015 г.	19.03.2015 г.	19.03.2015 г./13.11.2015 г.	14.03.2016 г.	14.03.2016 г.
Дата на сетълмент	09.07.2012 г.	03.07.2014 г.	26.03.2015 г.	26.03.2015 г.	26.03.2015 г./20.11.2015 г.	21.03.2016 г.	21.03.2016 г.
Падеж	09.07.2017 г.	03.09.2024 г.	26.03.2022 г.	26.03.2027 г.	26.03.2035 г.	21.03.2023 г.	21.03.2028 г.
Дата на лихвените плащания	Платими годишно, на 09 Юли	Платими годишно, на 03 септември, като първото лихвено плащане е на 03.09.2015 г.	Платими годишно, на 26 май, като първото лихвено плащане е на 26.03.2016 г.	Платими годишно, на 26 май, като първото лихвено плащане е на 26.03.2016 г.	Платими годишно, на 26 май, като първото лихвено плащане е на 26.03.2016 г.	Платими годишно, на 21 май, като първото лихвено плащане е на 21.03.2017 г.	Платими годишно, на 21 май, като първото лихвено плащане е на 21.03.2017 г.
Лихвен купон	4.250%	2.950%	2.000%	2.625%	3.125%	1.875%	3.000%
Цена на емитиране	99.182	99.085	98.849	98.918	97.982/88.514	98.192	98.237
Доходност	4.436%	3.055%	2.179%	2.732%	3.264%/3.989%	2.156%	3.179%
Постъпления	EUR 941 754 000	EUR 1 478 816 500	EUR 1 235 612 500	EUR 989 180 000	EUR 832 847 000/ EUR 44 257 000	EUR 1 123 316 480	EUR 835 014 500
Лихвена конвенция	ACT/ACT	ACT/ACT	ACT/ACT	ACT/ACT	ACT/ACT	ACT/ACT	ACT/ACT
Регистрация	Luxembourg Stock Exchange	Luxembourg Stock Exchange	Luxembourg Stock Exchange	Luxembourg Stock Exchange	Luxembourg Stock Exchange	Luxembourg Stock Exchange	Luxembourg Stock Exchange
ISIN	XS0802005289	XS1083844503	XS1208855616	XS1208855889	XS1208856341	XS1382693452	XS1382696398
Законодателство	Английско	Английско	Английско	Английско	Английско	Английско	Английско
Форма на облигациите	Регистрирани	Регистрирани	Регистрирани	Регистрирани	Регистрирани	Регистрирани	Регистрирани

* Реализираните обеми от емисията са в размер на EUR 850 000 000 и EUR 50 000 000.

2. Емисии на ДЦК, притежавани от резиденти и нерезиденти

Емитирани на вътрешния пазар ДЦК, притежавани от нерезиденти, хил. лв.

Видове ДЦК	31.12.2016 г.	31.01.2017 г.	28.02.2017 г.	31.03.2017 г.	30.04.2017 г.	31.05.2017 г.
Емисии на ДЦК, емитирани за финансиране на бюджета	88 854.0	86 826.9	83 458.5	112 463.1	112 470.1	112 245.1
- в лева	42 782.5	40 755.4	37 387.0	37 387.0	37 394.0	37 169.0
- в евро	46 071.5	46 071.5	46 071.5	75 076.1	75 076.1	75 076.1
Емисии на ДЦК, емитирани за структурната реформа	14.7	9.6	9.7	9.7	9.5	9.3
- в евро	4.7	3.2	3.2	3.2	3.2	3.2
- в щатски долари	9.9	6.5	6.6	6.5	6.4	6.1
Общо	88 868.6	86 836.5	83 468.2	112 472.8	112 479.7	112 254.4

Емитирани на МКП ДЦК, притежавани от резиденти, млн. евро

Видове ДЦК	валута	31.12.2016 г.	31.01.2017 г.	28.02.2017 г.	31.03.2017 г.	30.04.2017 г.	31.05.2017 г.
Български еврооблигации, с фиксирана лихва 4.25% и с падеж 2017 г.	EUR	513.5	517.3	553.3	570.9	573.9	573.9
Български еврооблигации, с фиксирана лихва 2.95% и с падеж 2024 г.	EUR	648.7	671.2	695.7	701.3	695.8*	727.7
Български еврооблигации, с фиксирана лихва 2.0% и с падеж 2022 г.	EUR	801.1	819.2	838.9	846.4	849.4	850.5
Български еврооблигации, с фиксирана лихва 2.625% и с падеж 2027 г.	EUR	613.3	614.8	640.4	647.9	647.9	657.9
Български еврооблигации, с фиксирана лихва 3.125% и с падеж 2035 г.	EUR	254.4	253.5	254.7	259.1*	260.5*	256.6
Български еврооблигации, с фиксирана лихва 1.875% и с падеж 2023 г.	EUR	592.2	613.5	617.0	613.4	613.1	619.8
Български еврооблигации, с фиксирана лихва 3.0% и с падеж 2028 г.	EUR	344.0	332.4	344.9	340.2	335.2*	337.3
Общо		3 767.2	3 821.8	3 944.8	3 979.1*	3 975.8*	4 023.7

*-Актуализирани данни.

**Български облигации, емитирани на МКП,
притежавани от резиденти - банкови институции и други сектори, млн. евро**

Видове ДЦК	валута	31.12.2016 г.	31.01.2017 г.	28.02.2017 г.	31.03.2017 г.	30.04.2017 г.	31.05.2017 г.
Български еврооблигации, с фиксирана лихва 4.25% и с падеж 2017 г., XS0802005289	EUR	513.50	517.25	553.25	570.90	573.90	573.90
Притежавани от сектор "банки"	EUR	418.35	422.10	459.10	477.10	480.56	479.61
Притежавани от други сектори	EUR	95.15	95.15	94.15	93.80	93.34	94.29
Български еврооблигации, с фиксирана лихва 2.95% и с падеж 2024 г., XS1083844503	EUR	648.72	671.22	695.67	701.29	695.84	727.74
Притежавани от сектор "банки"	EUR	438.94	430.49	450.44	457.26	461.11	458.91
Притежавани от други сектори	EUR	209.78	240.73	245.23	244.03	234.72*	268.84
Български еврооблигации, с фиксирана лихва 2% и с падеж 2022 г., XS1208855616	EUR	801.10	819.17	838.85	846.42	849.42	850.52
Притежавани от сектор "банки"	EUR	645.25	668.33	684.28	690.84	692.84	691.85
Притежавани от други сектори	EUR	155.85	150.85	154.58	155.58	156.58	158.68
Български еврооблигации, с фиксирана лихва 2.625% и с падеж 2027 г., XS1208855889	EUR	613.29	614.79	640.43	647.85	647.85	657.85
Притежавани от сектор "банки"	EUR	392.37	394.87	419.76	415.37	415.37	416.37
Притежавани от други сектори	EUR	220.92	219.92	220.67	232.48	232.48	241.48
Български еврооблигации, с фиксирана лихва 3.125% и с падеж 2035 г., XS1208856341	EUR	254.35	253.47	254.71	259.10	260.51	256.57
Притежавани от сектор "банки"	EUR	130.63	130.63	130.63	130.63	130.18	129.40
Притежавани от други сектори	EUR	123.72	122.84	124.08	128.47*	130.34*	127.18
Български еврооблигации, с фиксирана лихва 1.875% и с падеж 2023 г., XS1382693452	EUR	592.24	613.53	616.95	613.38	613.08	619.83
Притежавани от сектор "банки"	EUR	418.76	438.46	443.03	439.46	439.46	448.41
Притежавани от други сектори	EUR	173.48	175.07	173.92	173.92	173.62	171.42
Български еврооблигации, с фиксирана лихва 3.0% и с падеж 2028 г., XS1382696398	EUR	343.95	332.41	344.91	340.21	335.21	337.32
Притежавани от сектор "банки"	EUR	218.79	207.04	219.54	209.04	211.54	211.80
Притежавани от други сектори	EUR	125.17	125.37	125.37	131.17	123.67*	125.52
Общо	EUR	3 767.15	3 821.83	3 944.77	3 979.13*	3 975.80*	4 023.73

*-Актуализирани данни.

3. Емисии на ДЦК, притежавани от пенсионни фондове, застрахователни дружества и други небанкови финансови институции

Справка за притежаваните от небанковите финансови институции български ДЦК, емитирани на българския и МКП

Източник: КФН

Видове ДЦК	Валута	Пенсионни фондове			Общо
		УПФ	ППФ	ДПФ (вкл. ПФПС)	
1. ДЦК, емитирани на българския пазар		452 364	58 754	43 779	554 897
1.1. ДЦК в лева	BGN	188 502	24 295	20 604	233 402
1.2. ДЦК в евро	EUR	262 491	34 228	23 152	319 871
1.3. ДЦК в щатски долари	USD	1 371	231	22	1 624
2. ДЦК, емитирани на международните капиталови пазари		1 368 916	113 859	100 067	1 582 842
2.1. Български еврооблигации, с фиксирана лихва 4.25% и с падеж 2017 г., XS0802005289	EUR	1 264	0	0	1 264
2.2. Български еврооблигации, с фиксирана лихва 2.95% и с падеж 2024 г., XS1083844503	EUR	340 855	29 505	31 730	402 090
2.3. Български еврооблигации, с фиксирана лихва 2.0% и с падеж 2022 г., XS1208855616	EUR	243 907	11 840	7 560	263 307
2.4. Български еврооблигации, с фиксирана лихва 2.625% и с падеж 2027 г., XS1208855889	EUR	313 987	38 019	19 641	371 646
2.5. Български еврооблигации, с фиксирана лихва 3.125% и с падеж 2035 г., XS1208856341	EUR	30 896	608	7 701	39 205
2.6. Български еврооблигации, с фиксирана лихва 1.875% и с падеж 2023 г., XS1382693452	EUR	235 858	27 410	24 510	287 779
2.7. Български еврооблигации, с фиксирана лихва 3.0% и с падеж 2028 г., XS1382696398	EUR	202 149	6 477	8 925	217 551

Забележка: Данните са в хил.лв. към 30.06.2017 г.; УПФ – Универсален пенсионен фонд; ППФ – Професионален пенсионен фонд; ДПФ – Доброволен пенсионен фонд; ДПФПС – Доброволен пенсионен фонд по професионални схеми.

Справка за притежаваните от небанковите финансови институции български ДЦК, емитирани на българския и МКП

Източник: КФН

Видове ДЦК	Валута	Застрахователни дружества		Общо
		Общозастрахователни	Животозастрахователни	
1. ДЦК, емитирани на българския пазар		420 078	292 127	712 204
1.1. ДЦК в лева	BGN	355 447	140 821	496 268
1.2. ДЦК в евро	EUR	64 189	147 272	211 461
1.3. ДЦК в щатски долари	USD	442	4 034	4 476
2. ДЦК, емитирани на международните пазари		211 880	259 117	470 997
2.1. Български еврооблигации, с фиксирана лихва 4.25% и с падеж 2017 г., XS0802005289	EUR	55 058	13 341	68 399
2.2. Български еврооблигации, с фиксирана лихва 2.95% и с падеж 2024 г., XS1083844503	EUR	47 166	70 794	117 960
2.3. Български еврооблигации, с фиксирана лихва 2.0% и с падеж 2022 г., XS1208855616	EUR	5 589	3 117	8 706
2.4. Български еврооблигации, с фиксирана лихва 2.625% и с падеж 2027 г., XS1208855889	EUR	46 385	39 302	85 687
2.5. Български еврооблигации, с фиксирана лихва 3.125% и с падеж 2035 г., XS1208856341	EUR	4 248	100 618	104 865
2.6. Български еврооблигации, с фиксирана лихва 1.875% и с падеж 2023 г., XS1382693452	EUR	15 865	13 052	28 917
2.7. Български еврооблигации, с фиксирана лихва 3.0% и с падеж 2028 г., XS1382696398	EUR	37 570	18 894	56 463

Забележка: Данните са в хил.лв. към 31.03.2017 г.

Справка за притежаваните от небанковите финансови институции български ДЦК, емитирани на българския и МКП

Източник: КФН

Видове ДЦК	Валута	Други небанкови финансови институции (инвестиционни посредници и КИС)*
1. ДЦК, емитирани на българския пазар		5 175
1.1. ДЦК в лева	BGN	5 168
1.2. ДЦК в щатски долари	USD	7
2. ДЦК, емитирани на международните пазари		1 662
2.1. Български еврооблигации, с фиксирана лихва 2.95% и с падеж 2024 г., XS1083844503	EUR	1 662

Забележки:

Данните са в хил. лв. към 31.03.2017 г.;

КИС - колективни инвестиционни схеми, които съгласно българското законодателство са инвестиционните дружества от отворен и затворен тип и договорни фондове;

* Данните се отнасят само за инвестиционен и търговски портфейл на небанковите инвестиционни посредници.

4. Размер, структура и динамика на държавния и държавногарантирания дълг.

Държавен и държавногарантиран дълг, млн. евро

	към 31.12.2016 г.	към 31.01.2017 г.	към 28.02.2017 г.	към 31.03.2017 г.	към 30.04.2017 г.	към 31.05.2017 г.	към 30.06.2017 г.
Държавен дълг*							
Вътрешен държавен дълг	3 438.2	3 241.6	3 086.6	3 137.5	3 167.8	3 218.5	3 243.8
I. ДЦК, емитирани за финансиране на бюджета	3 385.8	3 206.8	3 051.5	3 102.6	3 133.3	3 184.4	3 210.0
II. ДЦК, емитирани за структурната реформа	52.4	34.8	35.1	34.9	34.5	34.1	33.8
Външен държавен дълг	9 728.1	9 728.7	9 729.3	9 706.7	9 693.1	9 670.5	9 640.4
I. Облигации на МКП	7 587.0	7 587.0	7 587.0	7 587.0	7 587.0	7 587.0	7 587.0
II. Заеми	2 141.1	2 141.7	2 142.3	2 119.7	2 106.1	2 083.5	2 053.4
Общо държавен дълг	13 166.3	12 970.3	12 815.9	12 844.2	12 860.9	12 889.0	12 884.2
Общо държавен дълг /БВП (в %)	27.8	26.1	25.8	25.9	25.9	25.9	25.9
Държавногарантиран дълг							
Вътрешен държавногарантиран дълг	33.6	34.1	35.6	35.6	35.7	35.4	35.1
Външен държавногарантиран дълг	821.9	821.2	819.8	867.0	862.7	894.7	994.1
Общо държавногарантиран дълг	855.5	855.3	855.4	902.5	898.4	930.1	1 029.2
Общо държавногарантиран дълг /БВП (в %)	1.8	1.7	1.7	1.8	1.8	1.9	2.1

* - „Държавен дълг“ е дългът поет по реда на ЗДД

Забележки:

1. Размерът на дълга е по номинал;

2. За изчисленията са използвани данни за БВП за 2016 г. – 92 635 млн. лв. (НСИ) и прогнозни данни за 2017 г. – 97 156 млн. лв. (МФ);

3. Преизчислението на дълга в евро е по централния курс на БНБ за съответните валути към края на съответните периоди;

4. Данните за последния месец са предварителни.

ДЪЛГ И ГАРАНЦИИ НА ПОДСЕКТОР „ЦЕНТРАЛНО УПРАВЛЕНИЕ“

Месечен бюлетин / юни 2017 г.

ISSN 2534-8671

Информацията, публикувана в бюлетина, може да се ползва без специално разрешение, единствено с изричното позоваване на източника.

Министерството на финансите

дирекция „Държавен дълг“

тел.: +359 2 9859 2464, +359 2 9859 2468

<http://www.minfin.bg/bg/statistics/20>

Адрес на Министерството на финансите в Reuters: MFBG01